



# 2012

årsrapport

INTERESSENTSKABET  
**Reno-Nord**



---

# Årsrapport 2012

<b>Indholdsfortegnelse</b>	<b>Side</b>
Interessentoplysninger.....	2
Ledespåtegning.....	3
Revisionspåtegning .....	4 - 5
Ledelsesberetning .....	6 - 7
Hoved- og nøgletal .....	8
Anvendt regnskabspraksis.....	9 - 11
Resultatopgørelse.....	12
Balance.....	13
Pengestrømsopgørelse.....	14
Noter.....	15 - 22
Supplerende beretning - Delregnskab, energianlæg .....	23
Supplerende beretning - Delregnskab, deponi.....	24
Supplerende beretning - Delregnskab, genbrugsanlæg .....	25
Supplerende beretning - Delregnskab, elektronikaffald .....	26
Supplerende beretning - Interessentkommuner.....	27
Supplerende beretning - Personale .....	28
Supplerende beretning - Energianlæg .....	29 - 34
Supplerende beretning - Rærup Deponi .....	35 - 36
Supplerende beretning - Bilag	



# Interessentskabsoplysninger

---

I/S Reno-Nord  
Troensevej 2  
DK-9220 Aalborg Øst

Telefon : 98 15 65 66  
Telefax : 98 15 17 97

E-mail : renonord@renonord.dk  
www.renonord.dk

CVR nr. : 46076753  
EAN-nr. : 5798000016460

## INTERESSEENTER

I/S Reno-Nord omfatter kommunerne:

- Brønderslev
- Jammerbugt
- Mariagerfjord
- Rebild
- Aalborg

## BESTYRELSE

Formand, byrådsmedlem Kristian Schnoor ..... Aalborg  
Næstformand 2012-2013, byrådsmedlem Jørgen Hammer Sørensen ..... Mariagerfjord  
Byrådsmedlem Hildo Rasmussen ..... Brønderslev  
Byrådsmedlem Morten Marinus Jørgensen ..... Jammerbugt  
Byrådsmedlem Morten Lem ..... Rebild  
Byrådsmedlem Rasmus Brask ..... Aalborg  
Byrådsmedlem Mads Duedahl ..... Aalborg  
Byrådsmedlem Poul Erik Lyngdorf ..... Aalborg  
Byrådsmedlem John G. Nielsen ..... Aalborg  
Byrådsmedlem Tina Staun Sørensen ..... Aalborg  
Byrådsmedlem Mads Sølvér Pedersen ..... Aalborg  
Byrådsmedlem Jane Østergaard ..... Aalborg  
Medarbejderrepræsentant Jens Aage Jensen ..... I/S Reno-Nord

## DIREKTION

Henrik Skovhaug

## ADVOKAT

Agger Berg Drews Advokater

## REVISOR

RSM plus P/S

## BANK

Danske Bank



# Ledelsespåtegning

---

Bestyrelsen og direktionen har dags dato behandlet og godkendt årsrapporten for regnskabsåret 1. januar - 31. december 2012 for I/S Reno-Nord.

Årsrapporten aflægges i overensstemmelse med årsregnskabsloven.

Det er vores opfattelse, at årsregnskabet giver et retvisende billede af interessentskabets aktiver, passiver og finansielle stilling pr. 31. december 2012 samt af resultatet af interessentskabets aktiviteter og pengestrømme for regnskabsåret 1. januar - 31. december 2012.

Ledelsesberetningen indeholder efter vores opfattelse en retvisende redegørelse for de forhold, beretningen omhandler, ligesom det er vores opfattelse, at vi har taget skyldige økonomiske hensyn ved interessentskabets forvaltning.

Aalborg, den 25. marts 2013

## Bestyrelse

*Hildo Rasmussen (Sign.)*  
Brønderslev Kommune

*Morten Marinus (Sign.)*  
Jammerbugt Kommune

*Jørgen H. Sørensen (Sign.)*  
Mariagerfjord Kommune

*Morten Lem (Sign.)*  
Rebild Kommune

*Mads Sølvér Pedersen (Sign.)*  
Aalborg Kommune

*Mads Duedahl (Sign.)*  
Aalborg Kommune

*John G. Nielsen (Sign.)*  
Aalborg Kommune

*Poul Erik Lyngdorf (Sign.)*  
Aalborg Kommune

*Rasmus Brask (Sign.)*  
Aalborg Kommune

*Jane Østergaard (Sign.)*  
Aalborg Kommune

Aalborg Kommune

*Kristian Schnoor (Sign.)*  
Aalborg Kommune

*Kristian Schnoor (Sign.)*  
Formand

*Henrik Skovhaug (Sign.)*  
Direktør



# Den uafhængige revisors erklæringer

---

## DEN UAFHÆNGIGE REVISORS ERKLÆRINGER

Til interessenterne i I/S Reno-Nord

### Påtegning på årsregnskabet

Vi har revideret årsregnskabet for I/S Reno-Nord for perioden 1. januar til 31. december 2012, der omfatter anvendt regnskabspraksis, resultatopgørelse, balance, pengestrømsopgørelse og noter. Årsregnskabet er udarbejdet efter årsregnskabsloven.

### Ledelsens ansvar for årsregnskabet

Ledelsen har ansvaret for udarbejdelsen af et årsregnskab, der giver et retvisende billede i overensstemmelse med årsregnskabsloven. Ledelsen har endvidere ansvaret for den interne kontrol, som ledelsen anser for nødvendig for at udarbejde et årsregnskab uden væsentlig fejlinformation, uanset om denne skyldes besvigelser eller fejl, samt valg og anvendelse af en hensigtsmæssig regnskabspraksis og udøvelse af regnskabsmæssige skøn, som er rimelige efter omstændighederne.

Her ud over er det ledelsens ansvar, at de dispositioner, der er omfattet af årsregnskabet, er i overensstemmelse med love og andre forskrifter samt med indgåede aftaler og sædvanlig praksis.

### Revisors ansvar

Vores ansvar er at udtrykke en konklusion om årsregnskabet på grundlag af vores revision. Vi har udført revisionen i overensstemmelse med internationale standarder om revision og yderligere krav ifølge dansk revisorlovgivning samt god offentlig revisionsetik. Dette kræver at vi overholder etiske krav samt planlægger og udfører revisionen for at opnå høj grad af sikkerhed for, om årsregnskabet er uden væsentlig fejlinformation.

En revision omfatter udførelse af revisionshandlinger for at opnå revisionsbevis for beløb og oplysninger i årsregnskabet. De valgte revisionshandlinger afhænger af revisors vurdering, herunder vurdering af risici for væsentlig fejlinformation i årsregnskabet, uanset om denne skyldes besvigelser eller fejl. Ved risikovurderingen overvejer revisor intern kontrol, der er relevant for virksomhedens udarbejdelse af et årsregnskab, der giver et retvisende billede. Formålet hermed er, at udforme revisionshandlinger, der er passende efter omstændighederne, men ikke at udtrykke en konklusion om effektiviteten af virksomhedens interne kontrol. En revision omfatter endvidere vurdering af, om ledelsens valg af regnskabspraksis er passende, om ledelsens regnskabsmæssige skøn er rimelige samt den samlede præsentation af årsregnskabet.

Revisionen omfatter desuden en vurdering af, om der er etableret forretningsgange og interne kontroller, der understøtter, at de dispositioner, der er omfattet af årsregnskabet, er i overensstemmelse med love og andre forskrifter samt med indgåede aftaler og sædvanlig praksis.

Det er vores opfattelse, at det opnåede revisionsbevis er tilstrækkeligt og egnet som grundlag for vores konklusion.

Revisionen har ikke givet anledning til forbehold.

### Konklusion

Det er vores opfattelse, at årsregnskabet giver et retvisende billede af interessentskabets aktiver, passiver og finansielle stilling pr. 31. december 2012 samt af resultatet af interessentskabets aktiviteter og pengestrømme for regnskabsåret 1. januar - 31. december 2012 i overensstemmelse med årsregnskabsloven. Det er ligeledes vores opfattelse, at der er etableret forretningsgange og interne kontroller, der understøtter, at de dispositioner der er omfattet af årsregnskabet, er i overensstemmelse med love og andre forskrifter samt med indgåede aftaler og sædvanlig praksis.



# Den uafhængige revisors erklæringer

---

## DEN UAFHÆNGIGE REVISORS ERKLÆRINGER

### Udtalelse om ledelsesberetningen

Vi har i henhold til årsregnskabsloven gennemlæst ledelsesberetningen. Vi har ikke foretaget yderligere handlinger i til-læg til den udførte revision af årsregnskabet. Det er på denne baggrund vores opfattelse, at oplysningerne i ledelsesbe-retningen er i overensstemmelse med årsregnskabet.

Aalborg, den 25. marts 2013



*Morten Jeppesen (Sign.)*  
Statsautoriseret revisor



# Ledelsesberetning

---

## HOVEDAKTIVITETER

I/S Reno-Nords hovedaktiviteter er forbrænding af affald miljømæssigt korrekt for derigennem at minimere affaldsmængder og udnytte energiindholdet i affaldet. Desuden har selskabet anlæg til deponering af affald, der ikke er egnet til genbrug eller forbrænding samt anlæg til sortering og neddeling af bygge- og anlægsaffald, som derefter genanvendes. Af biaktiviteter er håndtering og sortering af elektronikaffald og kølemøbler.

## ÅRSRAPPORTEN

Årsrapporten indeholder ikke, ud fra de kendte forhold, væsentlige usikkerheder vedrørende de økonomiske og øvrige forhold, og der foreligger ikke særlige risici for selskabet, som ikke er almindelig forekommende for tilsvarende virksomhed. Der er ikke efter regnskabsårets udløb til udsendelse af årsrapporten indtruffet hændelser, der har væsentlig betydning for årsrapporten 2012 ud over de planlagte og godkendte forhold.

## ÅRET 2012

Året 2012 har både økonomisk og driftsmæssigt været meget tilfredsstillende.

Indtjeningen er for energianlægget ca. kr. 5 mio. over det budgetterede, mens den for Rærup Deponi er ca. kr. 113.000 lavede end budgetteret.

Affaldsindtægterne i 2012 var væsentligt mindre end tilsvarende tal i 2011. Årsagen er, at selskabet fik tilbagebetalt ca. kr. 18,0 mio. fra Skat for CO<sub>2</sub>-kompensation for 2010 og 2011.

Tilbagebetalingen af afgiftskompensation skyldes, at hverken Skat eller affaldsbranchen har været opmærksom på, at i forbindelse med omlægningen af affaldsafgifter den 1. januar 2010 blev affald sidestillet med konventionelle brændsler som olie, kul og gas hvilket betød, at der blev mulighed for at opnå CO<sub>2</sub>-afgiftskompensation for CO<sub>2</sub>-afgiften på affaldet.

Der var i 2012 budgetteret med at modtage 175.000 tons affald til forbrænding, og den behandlede mængde blev 177.128 tons – ca. 1,2 % over det budgetterede. Tilførslerne af affald fra interessentkommunerne til energianlægget var i 2012 141.095 tons, og dermed den samme mængde som fra interessentkommunerne i 2011.

Affaldstilførslerne er dermed blevet stabiliseret i forhold til mængderne i 2009, 2010 og 2011 hvor der var fald på henholdsvis 7 %, 5 % og 2 %. Ud over affald fra interessentkommunerne er der leveret affald fra ikke-interessentkommuner, farligt affald fra I/S Mokana, shredderaffald og mellemdeponeret affald.

Affaldsmængderne til deponering var i 2012 20.894 tons. Der var budgetteret med 21.000 tons. Mængden til deponering er faldet de sidste 3 år fra 28.423 tons i 2010 og 24.237 i 2011. Mængden af beton/tegl til genbrugsanlægget var i 2012 27.622 tons. Der var budgetteret med tilførsler på 30.000 tons.

Udviklingen af selskabets forhold vedrørende økonomi og tilførsler af affald over de sidste 5 år fremgår af Årsrapporten og Grønt regnskab.

## DRIFTEN

Driften af ovnlinje 4 har i 2012 været stabil uden væsentlige ikke-planlagte stop. Der har i marts 2012 været et større planlagt stop af ovn 4 i ca. 3 uger, og i oktober har været et mindre planlagt stop på ca. 1 uge. Ovnlinje 4 har haft ca. 8.000 driftstimer i 2012.

Ovnlinje 3 har haft ca. 600 driftstimer i 2012 i perioden, hvor ovnlinje 4 har været ude af drift.

## FREMTIDEN

I maj 2012 blev det besluttet, at alle aktiviteter i I/S Reno-Nord skal certificeres vedrørende både miljø og arbejdsmiljø for bl.a. at imødekomme udefrakommende krav om dokumentation ved en liberalisering af affaldsområdet. Arbejdet med at få selskabet certificeret forløber planmæssigt, og det forventes, at certificeringen kan foretages ultimo 2013.

I 2012 besluttede Folketinget, at de danske forbrændingsanlæg skal under CO<sub>2</sub>-kvoteordningen fra 1. januar 2013. Der skal afregnes CO<sub>2</sub>-kvoter af CO<sub>2</sub> dannelsen fra det fossile affald. Det betyder, at det har været nødvendigt at installere måleudstyr, der kan adskille CO<sub>2</sub> fra det fossile affald og CO<sub>2</sub> fra det organiske affald. I/S Reno-Nord er blevet tildelt gratis kvoter for 2013 til 2020. Tildelingen af gratis kvoter reduceres årligt, således at selskabet fra 2014 skal ud på markedet og købe en mindre mængde CO<sub>2</sub>-kvoter.



## Ledelsesberetning

---

Primo 2008 blev igangsat en undersøgelse, der skulle se på mulighederne for at gennemføre en fusion af affaldsselskaberne I/S Fælles Forbrænding, Renovest I/S og I/S Reno-Nord.

Fusionsplanerne blev sat i bero, da KKR Nordjylland ultimo 2008 nedsatte en arbejdsgruppe, som overordnet skulle se på affaldssektoren, forbrændingskapaciteten m.m. i hele den Nordjyske Region. På et møde i KKR Nordjylland i januar 2012 blev besluttet at anbefale, at kommunerne tog initiativ til at undersøge mulighederne for samarbejde mellem affaldsselskaberne i Nordjylland. På den baggrund blev man i interessentkommunerne i selskaberne I/S Fælles Forbrænding, Renovest I/S og I/S Reno-Nord enige om at få opdateret og udbygget den omfattende fusionsrapport fra 2008. Rapporten påpeger flere fordele ved en fusion ud over en årlig økonomisk fusionsgevinst på ca. kr. 9,0 mio. ved en fusion af alle 3 selskaber og en fusionsgevinst på ca. kr. 4,0 mio., hvis fusionen kun omfatter I/S Fælles Forbrænding og I/S Reno-Nord. Øvrige fordele ved en fusion er bl.a.:

- at ophæve de negative konsekvenser af kommunalreformens opdeling af affaldsoplandene
- at opnå en organisation, som vil stå stærkere i fremtidens konkurrence og liberaliserede affaldsmarked
- at opnå en større organisation, der bedre vil kunne imødegå de fremtidige skærpede miljøkrav til de tekniske anlæg og bedre kunne løfte nye opgaver, som f.eks. krav om udsortering og behandling af organisk dagrenovation.

Status på fusionsplanerne er, at flere interessentkommuner har besluttet at gå videre med en fusion af I/S Fælles Forbrænding og I/S Reno-Nord, og er gået i realitetsforhandlinger om udformningen af det fusionerede selskab. Tidsplanen for det videre forløb er, at der pr. 1. januar 2014 er godkendt nye vedtægter og øvrige forhold for det nye selskab, og at der fra det tidspunkt er en bestyrelse for det fusionerede selskab. En endelig økonomisk fusion af de to selskaber sker først ved udgangen af 2015, da det er fra det tidspunkt, de kontraktlige forpligtelser i I/S Fælles Forbrænding ophører, og interessentkommunerne kan melde sig ud af selskabet.

EU har fremlagt forslag til direktiv om offentlige indkøb, som bl.a. indeholder forslag til en begrænsning, at max. 10 % af den offentlige virksomheds aktiviteter må foregå på et konkurrenceudsat område.

Da der brændes 30-40 % erhvervsaffald på de danske forbrændingsanlæg, er det ikke muligt at leve op til, at max. 10 % af den offentlige virksomheds aktiviteter er i konkurrenceudsat område, og dermed skal det kommunale affald i udbud. Alternativt skal forbrændingsanlæggene afvise erhvervsaffald ud over de 10 %, hvilket vil give de virksomheder, som får afvist deres affald, store problemer med at komme af med det forbrændingsegnete affald.

Flere affaldsselskaber overvejer at oprette 2 selskaber, som henholdsvis modtager kommunalt affald og erhvervsaffald, hvis direktivforslaget gennemføres i den nuværende form.

Både Dansk Affaldsforening og KL har kontakt til Miljøministeriet, Folketinget og EU-Parlamentet og orienterer om, at det nuværende forslag til direktiv om offentlig indkøb vil have meget store konsekvenser for affaldssektoren i Danmark.

Den danske regering arbejder på et udspil om ændringer i affaldssektoren, hvor der er fokus på ressourcerne i affaldet, og hvor der sker en liberalisering af sektoren. Udspillet er lovet fremlagt flere gange, men der er endnu ikke kommet et konkret udspil.

### MILJØFORHOLD

Påvirkninger af det eksterne miljø fra energianlægget og lossepladsen fremgår af selskabets "Grønt regnskab 2012".





## Hoved- og nøgletal (DKK 1.000)

### HOVEDTAL DISPONERES SÅLEDES:

	2008	2009	2010	2011	2012
Nettoomsætning .....	156.963	167.218	150.232	177.485	157.576
Indtjeningsbidrag .....	74.908	83.190	63.162	91.540	69.667
Resultat af ordinær drift .....	30.274	34.355	13.696	42.518	20.416
Resultat af finansielle poster.....	÷29.954	÷31.110	÷29.739	÷28.294	÷25.377
Årets resultat .....	320	3.245	÷16.043	14.224	÷4.961
Balancesum .....	765.966	750.208	716.090	728.279	689.203
Investeringer i materielle anlægsaktiver .....	28.602	14.297	14.991	0	7.049
Egenkapital.....	14.646	4.856	÷60.010	÷76.745	÷85.692
<hr/>					
Indtjeningsbidrag, energianlæg .....	68.240	79.449	56.076	84.232	67.203
Indtjeningsbidrag, losseplads .....	6.602	4.289	6.686	6.916	4.787
Indtjeningsbidrag, elektronikaffald .....	66	÷548	400	392	÷123
<hr/>					
Investering i energianlæg .....	21.540	12.844	10.881	0	5.965
Investering i øvrige aktiviteter .....	7.062	1.621	4.110	0	1.084
<hr/>					
Overskudsgraden .....	19,3 %	20,6 %	9,1 %	24,0 %	13,0 %
Soliditetsgraden .....	1,9 %	0,7 %	-8,4 %	-10,5 %	-12,4 %
Likviditetsgraden.....	420,4 %	587,5 %	624,4 %	488,8 %	636,5 %



## Anvendt regnskabspraksis

---

Årsrapporten for I/S Reno-Nord for 2012 er aflagt i overensstemmelse med årsregnskabslovens bestemmelser for mellemstore klasse C-virksomheder med de afvigelser, der følger af interessentskabets særlige forhold, der er herunder afvigelse fra skemakrav i årsregnskabsloven for opstilling af resultatopgørelse og balance.

Den anvendte regnskabspraksis er uændret i forhold til tidligere år.

### Generelt om indregning og måling

I resultatopgørelsen indregnes indtægter i takt med at de indtjenes, herunder indregnes værdireguleringer af finansielle aktiver og forpligtelser. I resultatopgørelsen indregnes ligeledes alle omkostninger, herunder afskrivninger og nedskrivninger.

Aktiver indregnes i balancen, når det er sandsynligt, at fremtidige økonomiske fordele vil tilflyde interessentskabet, og aktivets værdi kan måles pålideligt.

Forpligtelser indregnes i balancen, når det er sandsynligt, at fremtidige økonomiske fordele vil fragå interessentskabet, og forpligtelsens værdi kan måles pålideligt.

Ved første indregning måles aktiver og forpligtelser til kostpris. Efterfølgende måles aktiver og forpligtelser som beskrevet for hver enkelt regnskabspost nedenfor.

Visse finansielle aktiver og forpligtelser måles til amortiseret kostpris, hvorved der indregnes en konstant effektiv rente over løbetiden. Amortiseret kostpris opgøres som oprindelig kostpris med fradrag af eventuelle afdrag samt tillæg/fradrag af den akkumulerede amortisering af forskellen mellem kostpris og nominelt beløb.

Ved indregning og måling tages hensyn til forudsigelige tab og risici, der fremkommer inden årsrapporten aflægges, og som be- eller afkræfter forhold der eksisterede på balancedagen.

Resultatopgørelsen er opstillet under særlig hensyntagen til virksomhedens aktivitet, således at der er foretaget tilpasning og udvidelse af årsregnskabslovens skemakrav.

### Afledte finansielle instrumenter

Afledte finansielle instrumenter indregnes fra handelsdagen og måles i balancen til dagsværdi. Positive og negative dagsværdier af afledte finansielle instrumenter indgår i andre tilgodehavender henholdsvis langfristede gældsforpligtelser, og modregning af positive og negative værdier foretages alene, når virksomheden har ret til og intention om at afregne flere finansielle instrumenter netto. Dagsværdier for afledte finansielle instrumenter opgøres på grundlag af aktuelle markedsdata samt anerkendte værdiansættelsesmetoder.

Ændringer i dagsværdi af afledte finansielle instrumenter, der er klassificeret som og opfylder kriterierne for sikring af dagsværdien af et indregnet aktiv eller en indregnet forpligtelse, indregnes i resultatopgørelsen sammen med ændringer i værdien af det sikrede aktiv eller den sikrede forpligtelse for så vidt angår den del, der er sikret. Sikring af fremtidige betalingsstrømme i henhold til den indgåede aftale, bortset fra valutakurssikring, behandles som sikring af dagsværdien af et indregnet aktiv eller en indregnet forpligtelse.

Ændringer i den del af dagsværdi af afledte finansielle instrumenter, der er klassificeret som og opfylder kriterierne for sikring af fremtidige betalingsstrømme, og som effektivt sikrer ændringer i værdien af det sikrede, indregnes i egenkapitalen under en særskilt reserve for sikringstransaktioner, indtil den sikrede transaktion realiseres. På dette tidspunkt overføres gevinst eller tab vedrørende sådanne sikringstransaktioner fra egenkapitalen og indregnes i samme regnskabspost som det sikrede. Ved sikring af provenu fra fremtidige låneoptagelser overføres gevinst eller tab vedrørende sikringstransaktioner dog fra egenkapitalen over lånets løbetid.

## RESULTATOPGØRELSEN

### Nettoomsætning

Nettoomsætningen ved behandling af affald m.v., samt salg af energi indregnes i resultatopgørelsen, såfremt levering og risikoovertagelse til køber har fundet sted inden årets udgang. Nettoomsætning indregnes ekskl. moms.



# Anvendt regnskabspraksis

---

## Produktionsomkostninger

Produktionsomkostninger omfatter omkostninger, herunder lønninger og gager, der afholdes for at opnå årets nettoomsætning. Herunder indgår direkte og indirekte omkostninger til råvarer og hjælpematerialer, løn og gager.

## Faste omkostninger

Faste omkostninger omfatter omkostninger til drift af bygninger og lønninger til driftspersonel.

## Administrationsomkostninger

I administrationsomkostninger indregnes omkostninger, der er afholdt i året til ledelse og administration af interessentskabet, herunder omkostninger til det administrative personale, ledelsen, kontorlokaler, kontoromkostninger m.v.

## Finansielle poster

Finansielle indtægter og omkostninger indregnes i resultatopgørelsen med de beløb, der vedrører regnskabsåret. Finansielle poster omfatter renteindtægter og renteudgifter vedrørende banklån.

## Ekstraordinære indtægter og omkostninger

Ekstraordinære indtægter og omkostninger indeholder indtægter og omkostninger, som hidrører fra begivenheder eller transaktioner, der klart afviger fra den ordinære drift og som ikke forventes at være af tilbagevendende karakter.

## BALANCEN

### Materielle anlægsaktiver

Grunde og bygninger, produktionsanlæg og maskiner samt andre anlæg, driftsmateriel og inventar måles til kostpris med fradrag af akkumulerede afskrivninger.

Afskrivningsgrundlaget er kostpris. Der afskrives ikke på grunde.

Kostprisen omfatter anskaffelsesprisen samt omkostninger direkte tilknyttet anskaffelsen indtil det tidspunkt, hvor aktivet er klar til at blive taget i brug.

Der foretages lineære afskrivninger baseret på følgende vurdering af aktivernes forventede brugstider:

Bygninger .....	20-25 år
Energianlæg .....	16-20 år
Energianlæg, materiel .....	15 år
Energianlæg, inventar .....	5 år
Kølemøbler og elektronikaffald .....	6 år
Losseplads, anlæg .....	10 år
Losseplads, afsnit L2 .....	12 år
Specialdepot .....	10 år
Losseplads, materiel .....	5-7 år

Fortjeneste eller tab ved afhændelse af materielle anlægsaktiver opgøres som forskellen mellem salgspris med fradrag af salgsomkostninger og den regnskabsmæssige værdi på salgstidspunktet. Fortjeneste eller tab indregnes i resultatopgørelsen under andre driftsindtægter og -omkostninger.

### Varebeholdninger

Varebeholdninger måles til kostpris efter FIFO-metoden (først ind, først ud). I tilfælde, hvor nettorealisationsværdien er lavere end kostprisen, nedskrives til denne lavere værdi. Affald til forbrænding og restprodukter indregnes uden værdi.

### Tilgodehavender

Tilgodehavender måles til amortiseret kostpris, der sædvanligvis svarer til nominel værdi. Værdien reduceres med nedskrivning til imødegåelse af forventede tab.



# Anvendt regnskabspraksis

---

## Periodeafgrænsningsposter

Periodeafgrænsningsposter indregnet under aktiver omfatter afholdte omkostninger vedrørende efterfølgende regnskabsår.

## Værdipapirer

Værdipapirer indregnet under omsætningsaktiver måles til amortiseret kostpris på balancedagen, da interessentskabet har til hensigt at holde værdipapirerne til udløb.

## Hensatte forpligtelser

Hensatte forpligtelser omfatter forventede omkostninger til opretnings-, retablerings- og tjenestemandforpligtelser. Tjenestemandforpligtelsen er opgjort efter aktuar-mæssige principper, mens øvrige forpligtelser er opgjort efter skøn.

## Finansielle gældsforpligtelser

Gæld i øvrigt er målt til amortiseret kostpris svarende til nominel værdi.

## Periodeafgrænsningsposter

Periodeafgrænsningsposter indregnet under passiver omfatter modtagne betalinger vedrørende indtægter i de efterfølgende år.

## Pengestrømsopgørelsen

Pengestrømsopgørelsen viser interessentskabets pengestrømme for året fordelt på driftsaktivitet, investeringsaktivitet og finansieringsaktivitet for året, årets forskydning i likvider samt likvider ved årets begyndelse og slutning.

## Pengestrøm fra driftsaktivitet

Pengestrømme fra driftsaktivitet opgøres som årets resultat reguleret for ikke-kontante driftsposter samt ændring i driftskapital.

## Pengestrøm fra investeringsaktivitet

Pengestrømme fra investeringsaktivitet omfatter køb og salg af materielle og finansielle anlægsaktiver.

## Likvider

Likvider omfatter likvide beholdninger samt kortfristede værdipapirer, der uden hindring kan omsættes til likvide beholdninger, og hvorpå der kun er ubetydelig risiko for værdiændringer.

## Nøgletal

Nøgletal er udarbejdet i overensstemmelse med Den Danske Finansanalytikerforenings anbefaling og Nøgletal 2010.

De anførte nøgletal er beregnet således:

Overskudsgrad	$\frac{\text{Resultat af ordinær drift} \times 100}{\text{Nettoomsætning}}$
Soliditetsgrad	$\frac{\text{Egenkapital} \times 100}{\text{Aktiver}}$
Likviditetsgrad	$\frac{\text{Omsætningsaktiver} \times 100}{\text{Kortfristede gældsforpligtelser}}$



# Resultatopgørelse

for perioden 1. januar til 31. december 2012

Note		Regnskab 2011 (DKK 1.000)		Regnskab 2012 (DKK 1.000)	
	<b>Omsætning:</b>				
	Affaldsindtægter, energianlæg.....	69.147		49.281	
1	Salg af energi.....	78.293		77.763	
	Salg af sække.....	7.675		8.016	
2	Andre indtægter.....	1.690		4.939	
	Affaldsindtægter, losseplads.....	18.522		15.629	
	Elektronikaffald.....	2.158	177.485	1.948	157.576
	<b>Produktionsomkostninger:</b>				
15	Driftsløn.....	9.783		10.312	
	Sække.....	7.632		7.985	
	Driftsmaterialer.....	6.863		8.678	
	Vedligeholdelse.....	22.581		22.157	
	Restprodukter.....	6.868		7.911	
	Mellemlager.....	0		138	
	Miljøomkostninger.....	587		552	
	Andre udgifter.....	4.104		3.536	
	Losseplads.....	7.850		7.904	
	Elektronikaffald.....	1.764	68.032	2.071	71.244
	<b>RESULTAT FØR FASTE OMKOSTNINGER.....</b>		<b>109.453</b>		<b>86.332</b>
	<b>Faste omkostninger:</b>				
	Energianlæg.....	6.856		6.047	
	Losseplads.....	2.041		1.087	
	Administration, energianlæg.....	7.299		7.681	
	Administration, losseplads.....	1.717	17.913	1.850	16.665
	<b>INDTJENINGSBIDRAG.....</b>		<b>91.540</b>		<b>69.667</b>
	<b>Af- og nedskrivninger:</b>				
3	Energianlæg.....	45.049		45.474	
4	Losseplads.....	3.973		3.777	
	Elektronikaffald.....	0	49.022	0	49.251
	<b>RESULTAT FØR FINANSIELLE POSTER.....</b>		<b>42.518</b>		<b>20.416</b>
	<b>Renter:</b>				
5	Renteudgifter.....	30.577		29.263	
6	Renteindtægter.....	2.283	28.294	3.886	25.377
	<b>ÅRETS RESULTAT.....</b>		<b>14.224</b>		<b>+4.961</b>



## Balance pr. 31. december 2012

Note		Pr. 31. december 2011 (DKK 1.000)		Pr. 31. december 2012 (DKK 1.000)	
	<b>AKTIVER</b>				
	<b>Materielle anlægsaktiver:</b>				
7	Energianlæg .....	506.749		467.240	
8	Losseplads.....	21.676	528.425	18.983	486.223
	<b>Omsætningsaktiver:</b>				
	Lagerbeholdninger .....	1.145		968	
	Kundetilgodehavender .....	38.740		29.787	
	Værdipapir .....	124.303		141.386	
	Likvide beholdninger .....	10.695		1.570	
	Periodeafgrænsningsposter .....	24.971		29.269	
	Andre tilgodehavender.....	0	199.854	0	202.980
	<b>AKTIVER I ALT .....</b>		<b>728.279</b>		<b>689.203</b>
	<b>PASSIVER</b>				
	<b>Egenkapital:</b>				
9	Opsamlet driftsoverskud .....	51.016		46.055	
	Reserve for finansielle instrumenter .....	÷127.761		÷131.747	
	Regulering tidligere år.....	0	÷76.745	0	-85.692
	<b>Hensatte forpligtelser:</b>				
10	Tjenestemandsforsikringer .....	6.000		6.000	
	Oprensingsforpligtelser af grund energianlæg .....	40.000		40.000	
	Reetableringsforpligtelser for losseplads .....	5.782		7.136	
	Miljøomkostninger på deponi .....	39.428	91.210	37.930	91.066
	<b>Langfristede gældsforpligtelser:</b>				
11	Banklån.....		672.924		651.939
	<b>Kortfristede gældsforpligtelser:</b>				
	Varekreditorer .....	18.562		15.860	
	Toldvæsenet, mellemværende .....	6.329		5.363	
	Lønmellemregningskonti.....	3.615		4.458	
	Periodeafgrænsningsposter .....	0		0	
	Gæld til pengeinstitut .....	12.384	40.890	6.209	31.890
	<b>PASSIVER I ALT .....</b>		<b>728.279</b>		<b>689.203</b>
13	<b>Eventualforpligtelser m.v.</b>				
14	<b>Pantsætninger og sikkerhedsstillelser</b>				
15	<b>Nærtstående parter</b>				



## Pengestrømsopgørelse

Note		2011 (DKK 1.000)	2012 (DKK 1.000)
	<b>Pengestrømme fra driftsaktivitet:</b>		
	Årets resultat.....	14.224	÷4.961
	Afskrivninger.....	49.022	49.251
17	Reguleringer.....	29.139	25.233
18	Ændringer i driftskapital.....	÷27.083	2.007
	Pengestrømme fra resultat før finansielle poster.....	65.302	71.530
	Finansielle indtægter.....	2.283	3.886
	Finansielle omkostninger.....	÷30.577	÷29.263
	Pengestrømme fra ordinær drift.....	37.008	46.153
	<b>Pengestrømme fra investeringsaktivitet:</b>		
	Investering i energianlæg.....	0	÷5.965
	Investering i losseplads.....	0	÷1.084
	Salg af materielle anlægsaktiver.....	0	0
		0	÷7.049
	<b>Pengestrømme fra investeringsaktivitet:</b>		
	Afdrag på bankgæld.....	÷21.563	÷24.971
		÷21.563	÷24.971
	<b>Likviditetsforskydning i 2012.....</b>	<b>15.445</b>	<b>14.133</b>
	Likviditet pr. 1. januar 2012.....	107.169	122.614
19	Likviditet pr. 31. december 2012.....	122.614	136.747



## Noter (DKK 1.000)

Note 1	<b>SALG AF ENERGI</b>			<b>2011</b>	<b>2012</b>
	Indtægt ifølge regnskab .....			78.293	77.763
	Årets indtægt fremkommer således:				
		<b>2011</b>	<b>2012</b>		
	<b>Fjernvarmesalg:</b>				
	Solgt .....	40.327	39.182		
	Slutopgørelse.....	÷8.705	451		
	<b>Salg af el:</b>				
	Nordjysk Elhandel.....	40.907	23.716		
	CO <sub>2</sub> tilskud.....	0	0		
	Grundbeløb, finansiel afregning og andet.....	5.764	14.414		
	<b>SALG AF ENERGI I ALT .....</b>	<b>78.293</b>	<b>77.763</b>		
Note 2	<b>ANDRE INDTÆGTER</b>			<b>2011</b>	<b>2012</b>
	Diverse indtægter .....			2.116	4.939
	Transport/sortering af slagge, udgift .....			÷426	0
	Affaldsafgift af affald til deponering, udgift .....			0	0
	Godtgjort affaldsafgift.....			0	0
	Fortjeneste ved salg .....			0	0
	<b>ANDRE INDTÆGTER I ALT .....</b>			<b>1.690</b>	<b>4.939</b>
Note 3	<b>AF- OG NEDSKRIVNINGER, ENERGIANLÆG</b>			<b>2011</b>	<b>2012</b>
	Anlæg .....			4.980	4.980
	Bygninger.....			1.226	1.226
	Materiel.....			276	276
	Køleskabsprojekt .....			0	0
	Elektronikaffald .....			0	0
	Ovn 4 .....			38.567	38.992
	Inventar.....			0	0
	<b>AF- OG NEDSKRIVNINGER, ENERGIANLÆG I ALT.....</b>			<b>45.049</b>	<b>45.474</b>



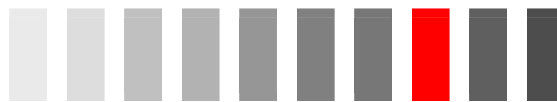


## Noter (DKK 1.000)

Note 4	<b>AF- OG NEDSKRIVNINGER, LOSSEPLADS</b>	<b>2011</b>	<b>2012</b>
	Anlæg .....	3.091	3.164
	Materiel .....	811	542
	Bygning .....	71	71
	<b>AF- OG NEDSKRIVNINGER, LOSSEPLADS I ALT .....</b>	<b>3.973</b>	<b>3.777</b>
Note 5	<b>RENTEUDGIFTER</b>	<b>2011</b>	<b>2012</b>
	Bank og giro .....	30.506	29.263
	Kreditorer .....	-55	0
	Obligationer .....	0	0
	Kursregulering .....	126	0
<b>RENTEUDGIFTER I ALT .....</b>	<b>30.577</b>	<b>29.263</b>	
Note 6	<b>RENTEINDTÆGTER</b>	<b>2011</b>	<b>2012</b>
	Debitorer .....	6	7
	Bank og giro .....	92	66
	Gevinst ved salg af obligationer	1.003	927
	Depot .....	1.182	2.886
<b>RENTEINDTÆGTER I ALT .....</b>	<b>2.283</b>	<b>3.886</b>	

Note	ENERGIANLÆG ANLÆGSAKTIVER	Energi- anlæg	Mate- riel	Ejen- dom	Grund	Kontor- inven- tar	Elektro- nikaf- fald	Ovn 4 Incl. forun- dersø- gelser	I alt
7									
	Samlet anskaffelsessum pr. 31.12.2011 ..	317.968	2.675	88.380	7.471	2.703	2.285	687.645	1.109.127
	Tilgang til anskaffelsespris .....	0	0	0	0	0	749	5.216	5.965
	Afgang til anskaffelsespris .....	0	0	0	0	0	0	0	0
	Samlet anskaffelsessum pr. 31.12.2012 ..	317.968	2.675	88.380	7.471	2.703	3.034	692.861	1.115.092
	Samlede afskrivninger pr. 31.12.2011 .....	283.486	1.883	76.864	0	2.703	2.285	235.157	602.378
	Afskrivninger vedrørende afgang .....	0	0	0	0	0	0	0	0
	Årets afskrivninger .....	4.980	276	1.226	0	0	0	38.992	45.474
	Samlede afskrivninger pr. 31.12.2012 .....	288.466	2.159	78.090	0	2.703	2.285	274.149	647.852
	<b>BOGFØRT VÆRDI PR. 31.12.2012 .....</b>	<b>29.502</b>	<b>516</b>	<b>10.290</b>	<b>7.471</b>	<b>0</b>	<b>749</b>	<b>418.712</b>	<b>467.240</b>

Værdi ifølge seneste offentliggjorte ejendomsværdi andrager kr. 136.071.200, heraf grundværdi kr. 8.081.500



Anlæg	Materiel	Specialepot	Kontor Til- og ombygning	I alt
Samlet anskaffelsessum pr. 31.12.2011 .....	17.676	1.410	1.960	71.820
Tilgang til anskaffelsespris.....	0	0	0	1.084
Afgang til anskaffelsespris .....	0	0	0	0
Samlet anskaffelsessum pr. 31.12.2012 .....	17.676	1.410	1.960	72.904
Samlede afskrivninger pr. 31.12.2011 .....	16.822	1.410	1.264	50.144
Afskrivninger vedrørende afgang.....	0	0	0	0
Årets afskrivninger .....	542	0	71	3.777
Samlede afskrivninger pr. 31.12.2012 .....	17.364	1.410	1.335	53.921
<b>BOGFØRT VÆRDI PR. 31.12.2012.....</b>	<b>312</b>	<b>0</b>	<b>625</b>	<b>18.983</b>

**KONTROLLERET LOSSEPLADS  
ANLÆGSAKTIVER**

Note 8

Værdi ifølge seneste offentliggjorte ejendomsværdi andrager kr. 2.200.000, heraf grundværdi kr. 366.700.



	Reserve for finansielle instrumenter	Opsamløst driftsoverskud	Regulering tidligere år	Ny ovenlinje	Om- og tilbygning af adm. bygninger	Tab på debitorer	I alt
<b>EGENKAPITAL</b>							
Note 9							
Saldo pr. 31.12.2007 .....	-38.871	90.921	0	0	0	0	52.050
Overført 2008 .....	-36.072	320	-1.652	0	0	0	-37.404
Saldo pr. 31.12.2008 .....	-74.943	91.241	-1.652	0	0	0	14.646
Overført 2009 .....	-13.035	1.593	1.652	0	0	0	-9.790
Saldo pr. 31.12.2009 .....	-87.978	92.834	0	0	0	0	4.856
Overført i 2010 .....	-8.823	-16.043	0	0	0	0	-24.866
Korrektion primo .....	0	0	-40.000	0	0	0	-40.000
Saldo pr. 31.12.2010 .....	-96.801	76.791	-40.000	0	0	0	-60.010
Overført i 2011 .....	-30.960	-25.775	40.000				-16.735
Saldo pr. 31.12.2011 .....	-127.761	51.016	0	0	0	0	-76.745
Overført i 2012 .....	-3.986	-4.961	0	0	0	0	-8.947
Saldo pr. 31.12.2012 .....	-131.747	46.055	0	0	0	0	-85.692



## Noter (DKK 1.000)

Note 10	TJENESTEMANDSFORPLIGTELSE	2011	2012
	Hensat primo .....	6.000	6.000
	Tilgang i året .....	0	0
	Afgang i året .....	0	0
	<b>TJENESTEMANDSFORPLIGTELSE I ALT .....</b>	<b>6.000</b>	<b>6.000</b>

Note 11	LANGFRISTEDE GÆLDSFORPLIGTELSE	2011	2012
	Forfalden 0 - 1 år .....	24.971	29.269
	Forfalden 2 - 5 år .....	146.088	165.569
	Forfalden over 5 år .....	501.865	457.101
	<b>LANGFRISTEDE GÆLDSFORPLIGTELSE I ALT .....</b>	<b>672.924</b>	<b>651.939</b>

Note 12	FORDELING AF LANGFRISTEDE GÆLDSFORPLIGTELSE BLANDT INTERESSENTSKABETS KOMMUNER I HENHOLD TIL VEDTÆGTER	Folketal 01.01.06	2011	2012
	Mariagerfjord Kommune .....	8.534	23.858	23.114
	Brønderslev Kommune .....	15.209	42.519	41.193
	Rebild Kommune .....	9.799	27.394	26.540
	Jammerbugt Kommune .....	22.002	61.510	59.591
	Aalborg Kommune .....	185.161	517.643	501.501
	<b>LANGFRISTEDE GÆLDSFORPLIGTELSE I ALT .....</b>	<b>240.705</b>	<b>672.924</b>	<b>651.939</b>

Note 13	EVENTUALFORPLIGTELSE M.V.
	Interessentskabet har ikke påtaget sig kautionforpligtelser.

Note 14	PANTSÆTNINGER OG SIKKERHEDSSTILLELSE
	Der er indgået leasingaftale på energianlægget, hvor restløbetid udgør 20 kvartaler med en gennemsnitlig ydelse på kr. 10.715, i alt kr. 214.300.
	Der er indgået leasingaftale på lossepladsen, hvor restløbetid udgør 6 kvartaler med en gennemsnitlig ydelse på kr. 4.594, i alt kr. 27.564.



## Noter (DKK 1.000)

Note 15	<b>NÆRTSTÅENDE PARTER</b>		
	<p>Interessentskabets nærtstående parter udgøres af bestyrelses- og direktionsmedlemmer samt interessentkommuner.</p> <p>Alle transaktioner med nærtstående parter er gennemført på vedtægtsbestemte eller markedsmæssige vilkår.</p>		
Note 16	<b>PERSONALE</b>	<b>2011</b>	<b>2012</b>
	Lønninger og gager .....	20.196	20.722
	Pensioner.....	2.725	2.928
	Andre omkostninger til social sikring.....	312	344
	Andre personaleomkostninger .....	2	18
	<b>PERSONALEUDGIFTER I ALT .....</b>	<b>23.235</b>	<b>24.012</b>
	Personaleudgifter er fordelt således i resultatopgørelsen:		
	Produktionsomkostninger .....	17.772	18.150
	Faste omkostninger .....	520	398
	Administration .....	4.943	5.464
		<b>23.235</b>	<b>24.012</b>
	Vederlag til bestyrelse og direktion .....	1.415	1.460
	Antal personer beskæftiget pr. 31. december 2012.....	50	51
Note 17	<b>REGULERINGER</b>	<b>2011</b>	<b>2012</b>
	Finansielle poster.....	28.294	25.377
	Afholdte henlæggelser .....	845	÷144
	Tab på debitorer .....	0	0
	Regulering tidligere år.....	0	0
	<b>REGULERINGER I ALT .....</b>	<b>29.139</b>	<b>25.233</b>



## Noter (DKK 1.000)

Note		2011	2012
18	<b>ÆNDRING I DRIFTSKAPITAL</b>		
	Ændring i tilgodehavender .....	÷9.261	8.953
	Ændring i andre tilgodehavender .....	987	0
	Ændring i varebeholdninger .....	÷139	177
	Ændring i leverandørgæld .....	8.289	÷2.702
	Ændring i periodeafgrænsningsposter .....	÷24.971	÷4.298
	Ændring i anden gæld .....	÷1.988	÷123
	<b>ÆNDRING I DRIFTSKAPITAL I ALT .....</b>	<b>÷27.083</b>	<b>2.007</b>
19	<b>LIKVIDITET PR. 31. DECEMBER 2012</b>		
	Likvide beholdninger .....	10.695	1.570
	Gæld til pengeinstitut .....	÷12.384	÷6.209
	Værdipapirer i omsætningsaktiver .....	124.303	141.386
	Likvide beholdninger .....	122.614	136.747
	Trækingsrettigheder .....	50.000	50.000
	<b>LIKVIDITETSRESERVE PR. 31. DECEMBER .....</b>	<b>172.614</b>	<b>186.747</b>



# 2012

## supplerende beretning

INTERESSENTSKABET  
**Reno-Nord**





# Supplerende beretning - Energianlæg. Delregnskab

for perioden 1. januar til 31. december 2012

	Budget 2012 (DKK 1.000)		Regnskab 2012 (DKK 1.000)	
<b>Omsætning:</b>				
Affaldsbetaling .....	51.586		49.281	
Salg af energi .....	78.420		77.763	
Salg af sække .....	7.400		8.017	
Andre indtægter .....	94	137.500	4.938	139.999
<b>Produktionsomkostninger:</b>				
Driftsløn .....	12.400		10.312	
Sække .....	7.400		7.985	
Driftsmaterialer .....	8.600		8.678	
Vedligeholdelse .....	21.200		22.156	
Restprodukter .....	8.100		7.911	
Mellemlager .....	0		138	
Miljøomkostninger .....	840		552	
Andre udgifter .....	4.760	63.300	3.536	61.268
<b>RESULTAT FØR FASTE OMKOSTNINGER.....</b>		<b>74.200</b>		<b>78.731</b>
<b>Faste omkostninger:</b>				
Energianlæg .....	7.000		6.047	
Administration .....	7.200	14.200	7.681	13.728
<b>INDTJENINGSBIDRAG .....</b>		<b>60.000</b>		<b>65.003</b>
<b>Afskrivninger:</b>				
Energianlæg .....	46.000	46.000	45.474	45.474
<b>RESULTAT FØR FINANSIELLE POSTER.....</b>		<b>14.000</b>		<b>19.529</b>



# Supplerende beretning - Deponi. Delregnskab

for perioden 1. januar til 31. december 2012

	Budget 2012 (DKK 1.000)		Regnskab 2012 (DKK 1.000)	
<b>Omsætning:</b>				
Deponering:				
Indtægt affald.....	9.755	9.755	9.585	9.585
Genbrug:				
Indtægt materialer .....	2.150	2.150	2.062	2.062
Affald til sortering og nyttiggørelse / genanvendelse:				
Indtægt affald.....	4.495	4.495	3.982	3.982
		16.400		15.629
<b>Produktionsomkostninger:</b>				
Deponering:				
Driftsløn .....	800		1.012	
Driftsmidler .....	450		477	
Vedligeholdelse materiel og maskiner .....	300		204	
Miljøomkostninger I .....	100		179	
Miljøomkostninger II .....	1.350		1.353	
Andre udgifter .....	200	3.200	1.336	4.561
Genbrug:				
Driftsløn .....	500		487	
Driftsmidler .....	200		105	
Vedligeholdelse materiel .....	500		550	
Andre udgifter .....	200	1.400	37	1.179
Affald til sortering og nyttiggørelse / genanvendelse:				
Driftsløn .....	800		165	
Driftsmidler .....	400		376	
Vedligeholdelse .....	400		0	
Udgifter til afsætning af affald fra sortering .....	1.600		1.595	
Andre udgifter .....	200	3.400	29	2.165
<b>RESULTAT FØR FASTE OMKOSTNINGER.....</b>		<b>8.400</b>		<b>7.724</b>
<b>Faste omkostninger:</b>				
Anlæg .....	1.650		1.087	
Administration.....	1.850	3.500	1.850	2.937
<b>INDTJENINGSBIDRAG .....</b>		<b>4.900</b>		<b>4.787</b>
<b>Afskrivninger:</b>				
Deponi .....	4.400	4.400	3.777	3.777
<b>RESULTAT FØR FINANSIELLE POSTER.....</b>		<b>500</b>		<b>1.010</b>



# Supplerende beretning - Genbrugsanlæg. Delregnskab

for perioden 1. januar til 31. december 2012

	Budget 2012 (DKK 1.000)		Regnskab 2012 (DKK 1.000)		Regnskab 2012 (DKK 1.000)		Regnskab 2012 (DKK 1.000)	
					Erhvervs- affald		Hushold- ningsaffald	
<b>Omsætning:</b>								
Indtægt materialer .....	600		575		519		56	
Andre indtægter .....	1.550	2.150	1.487	2.062	1342	1.861	145	201
<b>Produktionsomkostninger:</b>								
Driftsløn .....	500		486		439		48	
Driftsmidler .....	200		105		95		10	
Vedligeholdelse .....	500		550		496		54	
Andre udgifter .....	200	1.400	37	1.178	34	1.064	3	115
<b>RESULTAT FØR FASTE OMKOSTNINGER .....</b>	<b>750</b>		<b>884</b>		<b>797</b>		<b>86</b>	
<b>Faste omkostninger:</b>								
Anlæg .....	208		202		182		20	
Administration .....	266	474	266	468	240	422	26	46
<b>INDTJENINGSBIDRAG .....</b>	<b>276</b>		<b>416</b>		<b>375</b>		<b>40</b>	
<b>Afskrivninger:</b>								
Genbrugsanlæg .....	39	39	27	27	24	24	2	2
<b>RESULTAT FØR FINANSIELLE POSTER .....</b>	<b>237</b>		<b>389</b>		<b>351</b>		<b>38</b>	



# Supplerende beretning - Elektronikaffald. Delregnskab

for perioden 1. januar til 31. december 2012

	Budget 2012 (DKK 1.000)		Regnskab 2012 (DKK 1.000)	
<b>Omsætning:</b>				
Modtagelse .....	1.700		1.426	
Sortering og læsning .....	0		0	
Transport .....	0		0	
Bure .....	100		98	
Salg af materialer .....	200		263	
Andre indtægter .....	100	2.100	161	1.948
<b>Produktionsomkostninger:</b>				
Driftsløn .....	1.000		1.182	
Driftsløn, eksternt .....	300		531	
Transport .....	0		1	
Vedligeholdelse .....	100		39	
Forbrænding .....	0		6	
Andre udgifter .....	220		28	
Administration, husleje m.m. ....	280	1.900	284	2.071
<b>DÆKNINGSBIDRAG .....</b>		<b>200</b>		<b>+123</b>
<b>Afskrivninger .....</b>	200	200	0	0
<b>RESULTAT FØR FINANSIELLE POSTER .....</b>		<b>0</b>		<b>+123</b>



## Supplerende beretning - Interessentkommuner

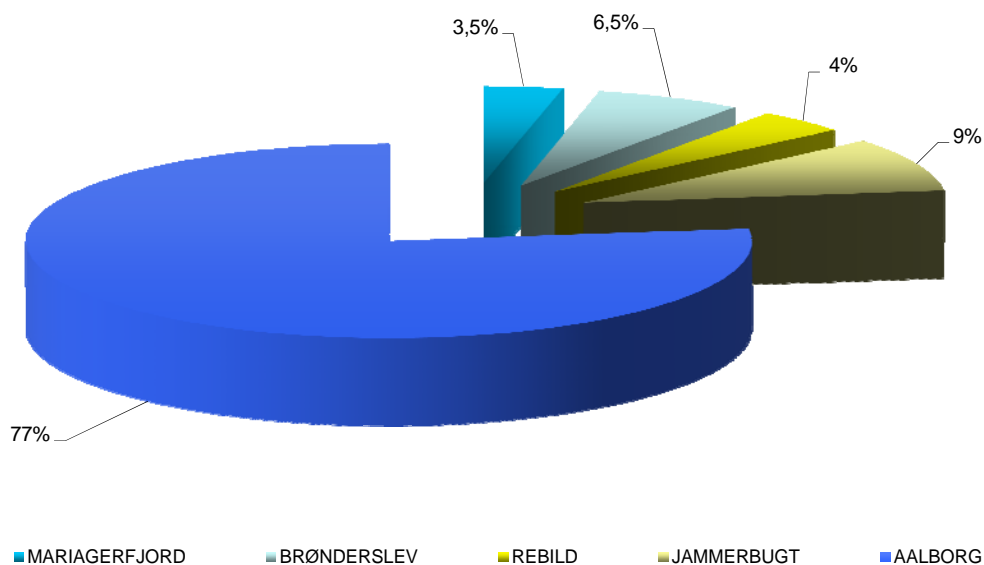
Reno-Nord består efter Kommunalreformen af 5 interessentkommuner, og den befolkningsmæssige fordeling har pr. 1. januar 2006 (sidst opgjorte tal fra Danmarks Statistik med gl. kommuner) været:

### INTERESSENTKOMMUNER BEFOLKNING PR. 1. JANUAR 2006

Mariagerfjord Kommune (gl. Arden Kommune).....	8.534
Brønderslev Kommune (gl. Dronninglund Kommune).....	15.209
Rebild Kommune (gl. Skørping Kommune).....	9.799
Jammerbugt Kommune (gl. Aabybro Kommune) samt Pandrup.....	22.002
Aalborg Kommune (gl. Hals, Sejflod og Aalborg kommuner) .....	185.161
Indbyggere i alt .....	240.705



DET SAMLEDE INDBYGGERTAL PR. 1. JANUAR 2006





## Supplerende beretning - Personale

---

### ADMINISTRATION

---

Direktør .....	1
Miljøchef.....	1
Miljø- og kvalitetskoordinator .....	2
Fuldmægtig.....	1
Assistent .....	3
<hr/>	
Administration i alt.....	8

---

### ENERGIANLÆG

---

Driftschef.....	1
Driftskoordinator.....	1
IT-medarbejder .....	1
Vagthold, 6 i alt bestående af:	
Vagtleder 1.....	7
Kedelpasser 1 .....	7
Værksted:	
Værkstedsleder.....	1
Håndværker .....	3
Specialarbejder .....	2
El-værksted:	
Håndværker .....	3
Dagfolk:	
Specialarbejder .....	7
Genbrugsafdeling:	
Specialarbejder .....	2
<hr/>	
Energianlæg i alt .....	35

---

### LOSSEPLADS

---

Leder.....	1
Maskinfører .....	6
Vejeassistent.....	1
<hr/>	
Losseplads i alt .....	8

---

---

Personale i alt pr. 31. december 2012 .....	51
---	----

---



## Supplerende beretning - Energianlæg

I/S Reno-Nord har 2 ovnlinjer.

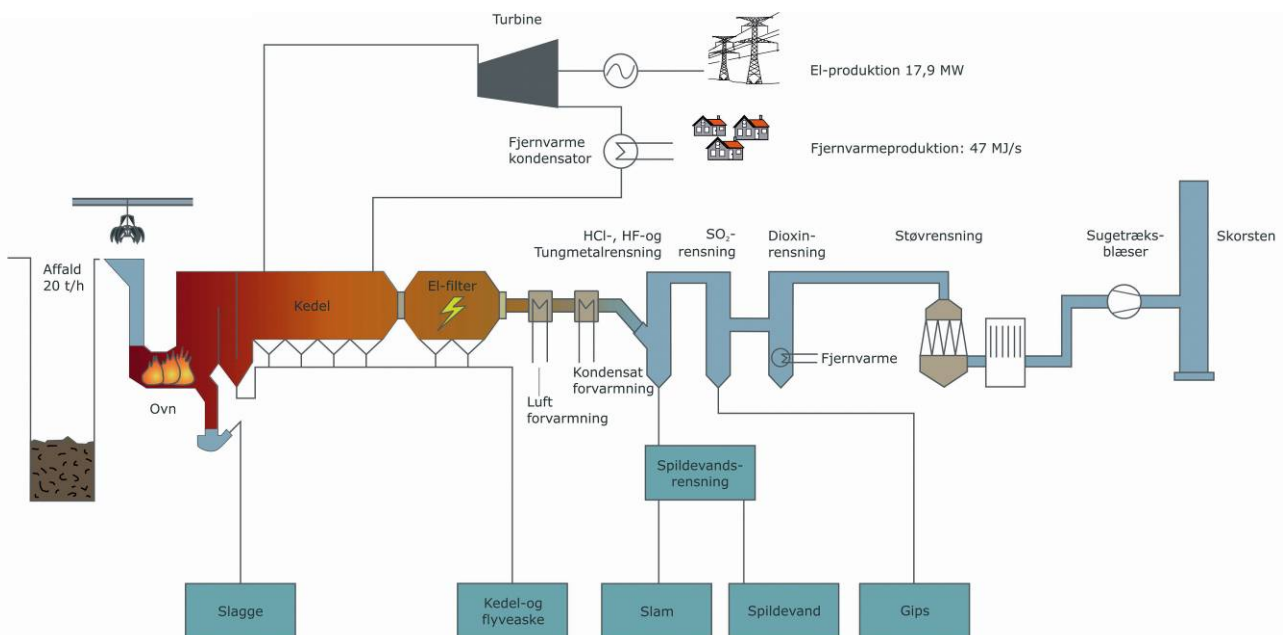
Ovnlinje 4 er idriftsat i 2005 og har en kapacitet på 22,5 tons pr. time ved en brændværdi i affaldet på 10,7 GJ/ton. Det svarer til, at der kan behandles ca. 180.000 tons affald årligt på anlægget, som er den affaldsmængde/energimængde selskabet har godkendelse til at behandle.

Ovnlinje 3 er idriftsat i 1991 og har en kapacitet på ca. 10 tons pr. time ved en brændværdi på 10,7 GJ/ton. Anlægget er i 2007 opgraderet således, at det er driftsklart som reserveanlæg og kan overholde alle gældende miljøkrav.

### DATA FOR OVNLINJERNE 3 OG 4

	OVNLINJE 3	OVNLINJE 4
Leverandør:		
• Ovn .....	B&S Miljøteknik	Babcock & Wilcox Vølund
• Kedel .....	Aalborg Boilers	Babcock & Wilcox Vølund
• Røggasrensning .....	FLS Miljø	LAB S.A.
• Turbine/generator .....	ABB Kraft	BVI GmbH
Kapacitet (ved brændværdi 10,7 GJ/ton)	10 tons/h	22,5 tons/h
Idriftsættelsesår .....	1991	2005
Damptemperatur/damptryk .....	425 °C/50 bar	425 °C/50 bar
Elproduktion .....	7 MW	18 MW
Varmeproduktion .....	19 MJ/s	48 MJ/s
Total virkningsgrad .....	80 - 83 %	97 - 100 %
Elvirkningsgrad .....	20 - 22 %	26 - 27 %
Type røggasrensningsanlæg .....	Semitør proces med posefilter	Våd proces

### OVNLINJE 4





## Supplerende beretning - Energianlæg

### BRÆNDBART AFFALD

Reno-Nord modtager brændbart affald fra husholdninger og erhverv. Affaldet stammer især fra interessentkommuner, men en mindre del af affaldet leveres fra kommuner, som ikke er interessent eller fra andre affaldsselskaber.

Brændbart affald leveres hovedsageligt til energianlægget. I perioder, hvor kapaciteten her er udnyttet fuldt ud, anvises den del af det forbrændingsegnete affald, som er egnet til oplagring, til et mellemdepot, som er etableret på Rærup Losseplads.

Lageregnet affald er hovedsageligt storskrald og industriaffald, som ikke indeholder dagrenovation eller andet fordærveligt affald.

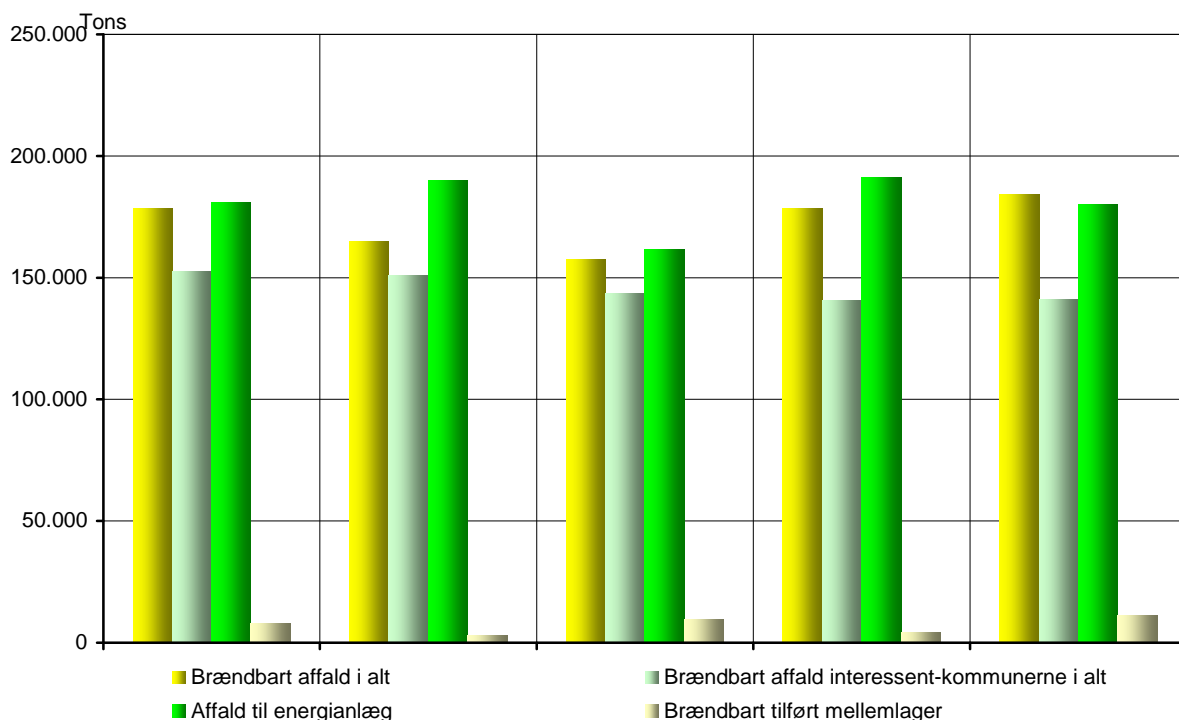
Reno-Nord har i 2012 modtaget 184.414 tons brændbart affald. Heraf er de 141.095 tons leveret fra interessentkommuner, mens de resterende 43.319 tons stammer fra andre kommuner, heraf er en stor del farligt affald, som indsamles via I/S Mokana.

En del af det brændbare affald, i alt 11.025 tons industriaffald/storskrald, kreosotbehandlet træ og shredderaffald, er i løbet af året oplagret på mellemlageret. Der er overført 8.325 tons fra mellemlageret til energianlægget i 2012.

Der er behandlet i alt 177.128 tons affald og 3.200 tons biobrændsel på energianlægget i 2012.



BRÆNDBART AFFALD TILFØRT RENO-NORD 2008 - 2012







## Supplerende beretning - Energianlæg

---

### RESTPRODUKTER FRA ENERGIANLÆGGET

Forbrændingsprocessen giver anledning til produktion af en række restprodukter hvor de to væsentligste er:

- Slagge
- Restprodukter fra røggasrensning.

**Forbrændingslagger** er den rest af det indfyrede affald på energianlægget, som ikke kan brænde, og som tages ud i bunden af forbrændingsovnen. Der er i 2012 produceret ca. 34.000 tons slagge ud af de 180.319 tons affald og bio-brændsel, som er forbrændt.

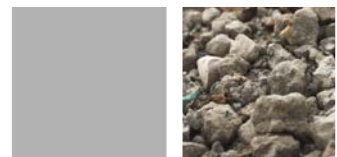
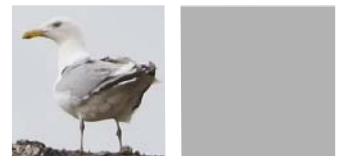
Reno-Nord tilstræber maksimal udnyttelse af slaggen. Selskabet iværksatte således i 2004, som et af de første anlæg i Danmark, udsortering af ikke-magnetiske metaller fra slaggerne ved hjælp af avanceret sorteringsteknologi. I 2012 blev der udvundet 458 tons metaller fra slaggerne, hovedsageligt aluminium men også zink, kobber og rustfrit stål.

I 2012 blev der udsorteret 1.973 tons forbrændingsjern, som er afsat til genanvendelse. Der er desuden frasorteret 15 tons jern ved kontrollen i forbindelse med modtagelsen af affald. Dette er ligeledes afsat til genanvendelse.

Slagge fra forbrændingen af affaldet kan genbruges som vejmateriale, såfremt Miljøstyrelsens bekendtgørelse nr. 1662 af 21. december 2010 om genanvendelse af slagge overholdes.

De udtagne slaggeprøver i 2012 har overholdt kravene, og der blev afsat 41.797 tons til genbrug.

Røgen fra ovn 4 renses i et såkaldt vådt røggrensingsanlæg. **Restprodukterne fra røggrensingsprocessen** var i 2012 2.985 tons flyveaske, 178 tons filterkager samt 203 tons gips. Alle 3 produkter transporteres til en nedlagt saltmine i Tyskland, hvor de behandles og indbygges i de nedlagte minegange.





## Supplerende beretning - Energianlæg

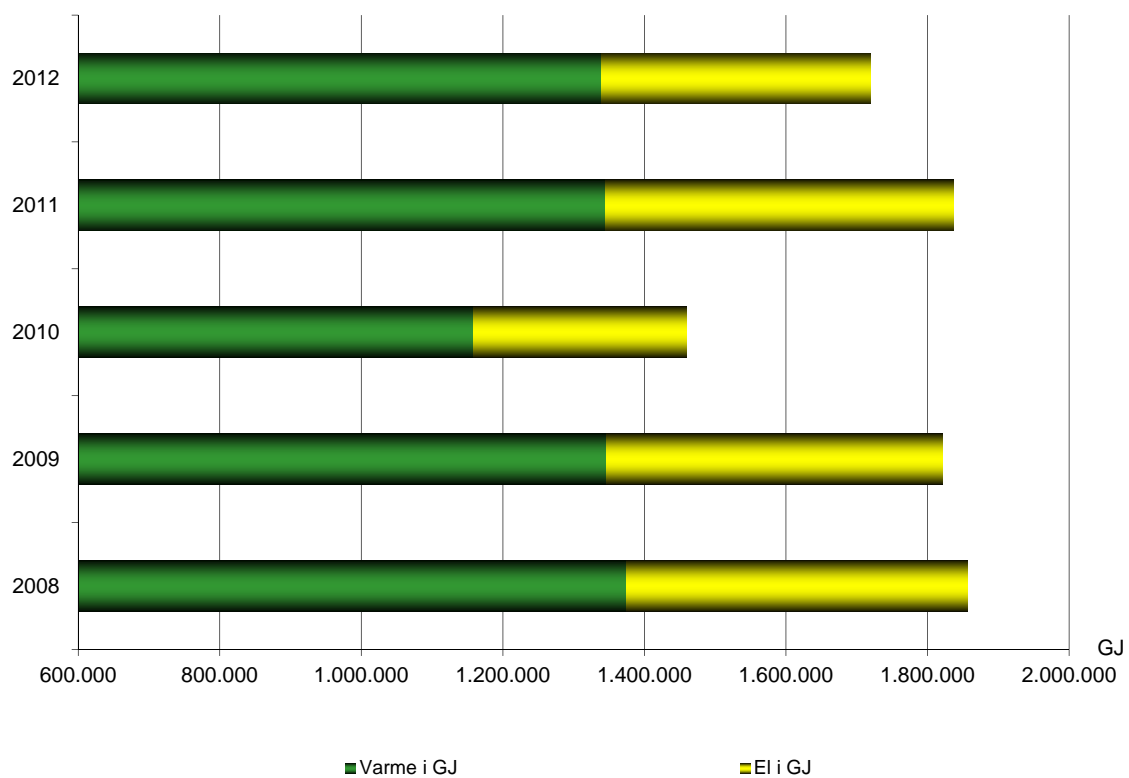
### ENERGIPRODUKTION

Energiproduktion i 2012 fordeler sig således, at der blev solgt 1.339.390 GJ varme til Aalborg Kommunes Fjernvarmeforsyning og 88.105 MWh el til elnettet. Desuden er produceret 17.442 MWh el til eget forbrug på ovnlinje 4.

Udviklingen i energiproduktion gennem årene 2008 - 2012 fremgår af nedenstående. De producerede MWh el er omregnet til GJ for at få den totale producerede energimængde.



### UDVIKLING I ENERGIPRODUKTIONEN 2008 - 2012



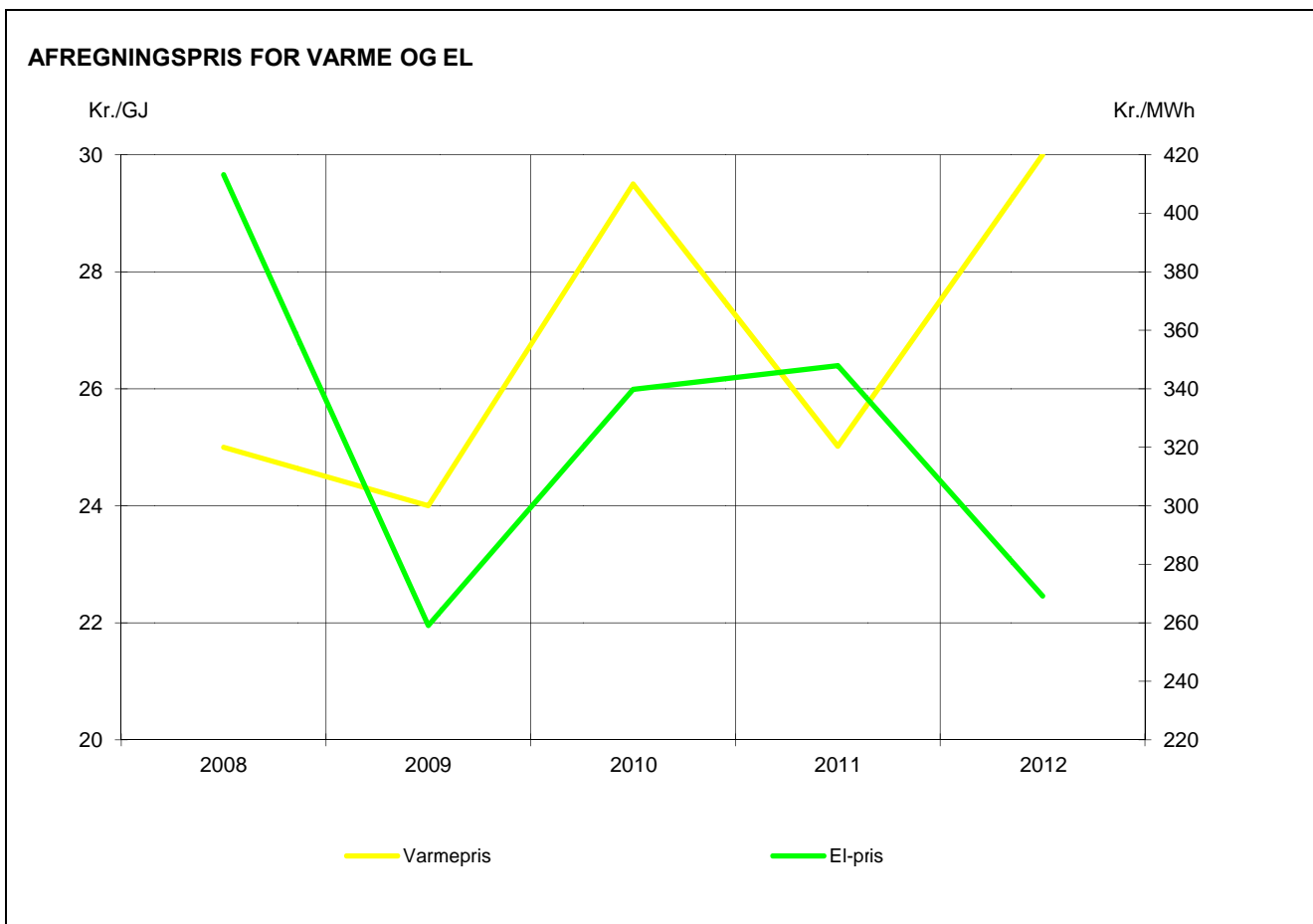


## Supplerende beretning - Energianlæg

Reno-Nords elproduktion afsættes på markedsvilkår gennem Nordjysk Elhandel.  
Elindtægten er sammensat af spotprisen og grundbeløbet.

Den gennemsnitlige afregningspris på spotmarkedet for 2012 har været kr. 269,18/MWh (ekskl. grundbeløb).  
Den gennemsnitlige samlede afregningspris for el i 2012 har været kr. 404,31/MWh (inkl. grundbeløb).

Udviklingen af afregningsprisen for el og varme fremgår af nedenstående kurve.





## Supplerende beretning - Energianlæg

---

### AFFALD AF ELEKTRISK OG ELEKTRONISK USTYR

Frem til den 1. april 2006, hvor en ny bekendtgørelse om håndtering af affald af elektrisk og elektronisk udstyr trådte i kraft, har Reno-Nord drevet behandlingsanlæg for elektronikaffald og kølemøbler i interessentkommunerne.

Bekendtgørelsen indfører producentansvar for en lang række elektriske og elektroniske affaldsprodukter. Dette indebærer blandt andet, at det ikke længere er kommunerne som har ansvaret for behandlingen af dette affald, men i stedet sammenslutninger af elektronikproducenter og -importører.

Reno-Nord løser fortsat opgaver for interessentkommunerne og står for modtagelse og sortering af det elektroniske affald, som blandt andre Aalborg Kommune indsamler på genbrugspladser, og affald som samles ind hos forhandlere af elektronik.

Efter en sortering i de typer elektronikaffald, som er specificeret i bekendtgørelsen, overdrages affaldet til de virksomheder, som har fået overdraget den videre håndtering og behandling af affaldet fra Reno-Nords interessentområde.

Der er i 2012 i alt modtaget følgende affaldsmængder:

- 344 tons hvidvarer og kølemøbler
- 1.503 tons andet elektronikaffald.





## Supplerende beretning - Rørup Deponi

### MASKINPARK

Bomag Compactor .....	1
Komatsu læssemaskine .....	3
Komatsu gravemaskine med betonklipper .....	1
Fuchs gravemaskine med sortergrab .....	1
Komatsu multimaskine med diverse udstyr .....	1
McCloskey sorteringsanlæg .....	1
Powerscreen sorteringsanlæg .....	1
New Holland T7030 traktor .....	1

### Betonknuse- og sorteringsanlæg.

Anlægget drives af en 374 kW dieselgenerator og har en årskapacitet på 100.000 - 130.000 tons.



### DEPONERING

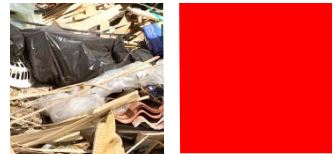
Der blev i 2012 indvejet 20.894 tons affald.



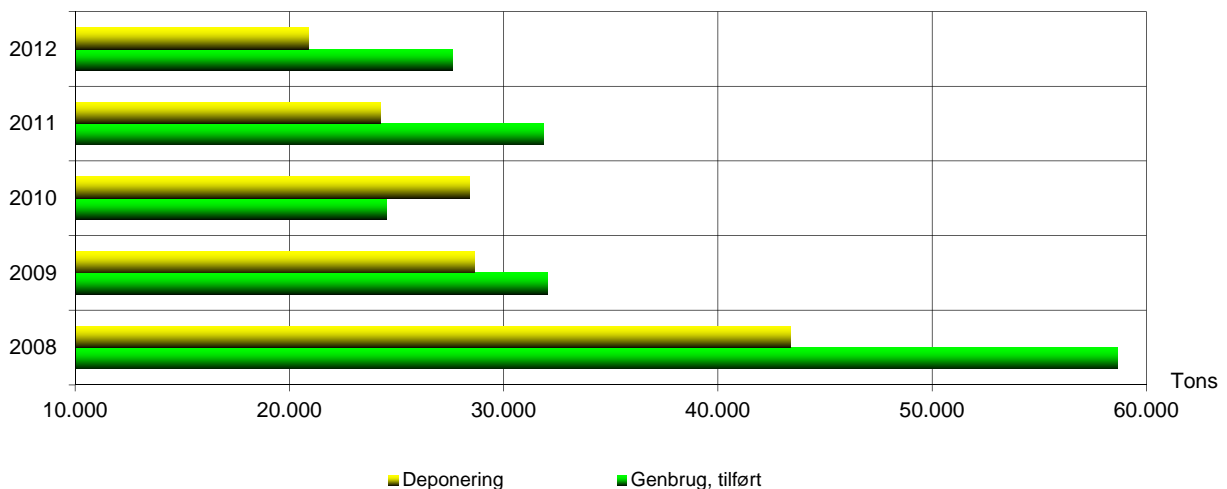
### OPARBEJDNING

Der er indvejet 27.622 tons bygge- og anlægsaffald samt 2.503 tons biomasse.

Bygge- og anlægsaffaldet er knust og 27.968 tons er afsat til genbrug ved bygge- og anlægsopgaver. Desuden er anvendt ca. 1.598 tons primært som af-dækningsjord.



### UDVIKLINGEN I TILFØRTE MÆNGDER OVER PERIODEN 2008 - 2012





## Supplerende beretning - Rærup Deponi

---

### BIOLOGISK RENSNING AF JORD

Firmaet RGS 90 har lejet et areal på Rærup Losseplads, som er indrettet til modtagelse og behandling af olieforurenet jord i henhold til den gældende miljøgodkendelse.

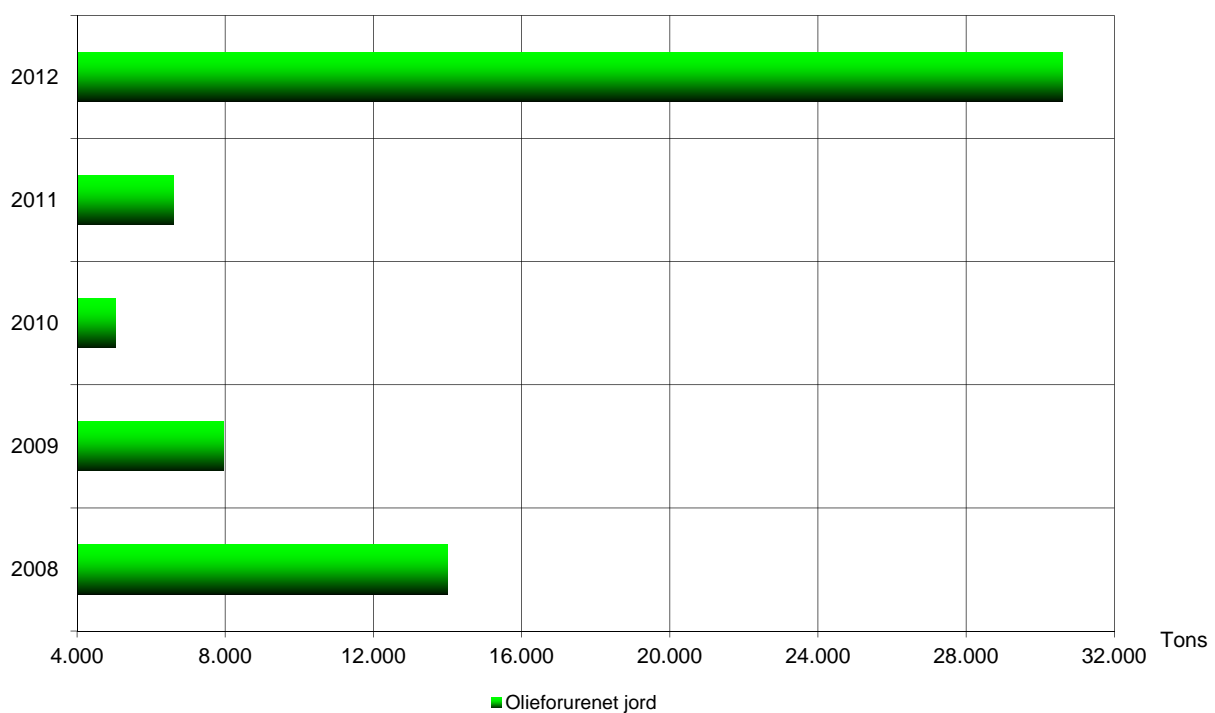
Det er RGS 90 der driver anlægget.

Der blev i 2012 leveret 30.594 tons olieforurenet jord til anlægget.

Der er afledt 38.210 m<sup>3</sup> perkolat fra anlægget.



TILFØRTE MÆNGDER OVER PERIODEN 2008 - 2012





## Bilag A. Energianlæg

---

### AFFALDSMÆNGDER PR. 31. DECEMBER 2012

---

Dagrenovation.....	91.038 tons
Storskrald.....	21.611 tons
Erhvervsaffald.....	47.045 tons
Miljøfarligt affald.....	15.145 tons
Mellemdeponeret affald.....	2.289 tons
<b>Affald i alt.....</b>	<b>177.128 tons</b>
<b>Biobrændsel i alt.....</b>	<b>3.200 tons</b>

---

<b>I ALT INDVEJET ENERGIANLÆG 2012.....</b>	<b>180.319 TONS</b>
<b>I ALT INDVEJET ENERGIANLÆG 2011.....</b>	<b>191.349 TONS</b>

---

Fraført slagge.....	41.797 tons
Fraført stort forbrændingsjern.....	1.781 tons
Fraført småt forbrændingsjern.....	192 tons
Fraført ikke-magnetiske metaller.....	458 tons
Fraført jern og metalskrot fra aflæssehal.....	15 tons
Fraført flyveaske.....	2.985 tons
Fraført filterkager.....	178 tons
Fraført filterkager 2.....	105 tons
Fraført gips.....	203 tons
Fraført restprodukt fra semitørt anlæg.....	166 tons

---



## Bilag B. Rærup Deponi

AFFALDSMÆNGDER PR. 31. DECEMBER 2012

### DEPONERING

Blandet deponiaffald. Genbrugspladser .....	1.936 tons
Blandet deponiaffald. Erhverv .....	7.600 tons
Mineralsk affald. Erhverv .....	443 tons
Mineralsk affald m.v. Afgiftsfrit .....	2.367 tons
Rent jordfyld og rent jord til daglig afdækning og slutafdækning .....	1.256 tons
Sandblæsningsaffald .....	724 tons
Tungmetalforurenet jord til specialdepot A .....	50 tons
Mineralsk affald. Erhverv. Enhed D .....	20 tons
Asbestholdige byggematerialer. Genbrugspladser .....	2.784 tons
Asbestholdige byggematerialer. Erhverv. (Biler op til 3.500 kg) .....	55 tons
Asbestholdige byggematerialer. Erhverv .....	2.187 tons
Farligt affald. Erhverv .....	284 tons
Bundaske forbrænding .....	201 tons
Flyveaske forbrænding .....	281 tons
Sandblæsningsaffald med farlige stoffer .....	161 tons
Slibeemner og slibestøv med farlige stoffer .....	104 tons
Andet bygnings- og nedrivningsaffald indeholdende farlige stoffer .....	3 tons
Bundaske og slagge indeholdende farlige stoffer .....	416 tons
Fiberplader .....	22 tons

**I ALT TIL DEPONERING 2012..... 20.894 TONS**

**I ALT TIL DEPONERING 2011..... 24.237 TONS**

### SORTERING / NEDDELING

Blandet affald til sortering. Genbrugspladser .....	277 tons
Blandet affald til sortering. Erhverv .....	1.362 tons
Brændbart til neddeling/lager .....	498 tons

**I ALT TIL SORTERING 2012..... 2.137 TONS**

### FRAFØRT DEPONI, GENBRUG, SORTERING OG MELLEMLAGER

Fraført deponi til sorteringsplads .....	50 tons	
Fraført genbrug 1 .....	Knust tegl/betonblanding 0-80 mm	6.739 tons
Fraført jord fra genbrug .....	1.551 tons	
Fraført genbrug 4 .....	Knust beton og knust asfalt 0-32 mm	13.146 tons
Fraført genbrug 5 .....	Knust asfalt 0-32 mm	5.620 tons
Fraført sigterest genbrugsanlæg .....	2.463 tons	
Fraført affald fra knuseanlæg .....	51 tons	
Fraført armeringsjern .....	19 tons	
Fraført til genbrug .....	22 tons	
Fraført gips .....	427 tons	
Fraført imprægneret træ .....	1.287 tons	
Fraført kreosot imprægneret træ .....	155 tons	
Fraført glas .....	45 tons	





## Bilag B. Rærup Deponi

---

### OPARBEJDNING

Asfalt .....		4.483 tons
Genbrug 0 .....	Beton/asfalt til knusning	13.059 tons
Genbrug 2 .....	Tegl, beton med jord	8.323 tons
Genbrug 3 .....	Tegl med jord, stor beton	1.642 tons
Genbrug 4 .....	Tegl, beton med affald	115 tons

---

**I ALT TIL OPARBEJDNING 2012 ..... 27.622 TONS**

**I ALT TIL OPARBEJDNING 2011 ..... 31.871 TONS**

---

### TILFØRT MIDLERTIDIG OPLAGRING, FORBRÆNDINGSEGNET AFFALD

Erhvervsaffald .....		1.560 tons
Storskrald .....		3.940 tons
Shredderaffald .....		4.230 tons
Kreosotbehandlet træ .....		1.133 tons
Forbrændingseget fra sortering .....		162 tons

---

**I ALT TILFØRT MIDLERTIDIG OPLAGRING, FORBRÆNDINGSEGNET AFFALD 2012..... 11.025 TONS**

---

### TILFØRT MIDLERTIDIG OPLAGRING, ØVRIGE

Imprægneret træ .....		1.279 tons
Gips .....		391 tons
Glas .....		44 tons
PVC .....		52 tons

---

**I ALT TILFØRT MIDLERTIDIG OPLAGRING, ØVRIGE 2012 ..... 1.766 TONS**

---

---

**I ALT FRAFØRT MIDLERTIDIG OPLAGRING, FORBRÆNDINGSEGNET AFFALD 2012 (INKL. KREOSOTBEHANDLET TRÆ) ..... 8.325 TONS**

---

---

**I ALT TILFØRT BIOMASSE 2012 ..... 2.503 TONS**

---

**I ALT FRAFØRT BIOMASSE 2012 ..... 52 TONS**

---